

2019

RESOCONTO ANNUALE
WWW.SACRIFICIOQUARESIMALE.CH

Insieme con le donne

impegnate nel mondo



SACRIFICIO QUARESIMALE

Indice



**Progetti e programmi
2019**

pagina 2



**Insieme con le donne
impegnate nel mondo**

pagina 4



**Conto d'esercizio
2019**

pagina 6



**La storia di Nombasa
Mfenge, Sudafrica**

pagina 7

Quando il mondo si trova sottosopra



Alla fine dell'esercizio 2019 eravamo soddisfatti: chiusura dei conti in pareggio grazie a molte offerte e a una gestione rigorosa e oculata dei costi; avevamo concluso l'attenta valutazione della nostra strategia e accresciuto l'efficacia nei progetti e nei programmi. Inoltre con azioni di politica di sviluppo avevamo «portato acqua al mulino» della difesa dei diritti umani, della responsabilità delle imprese, della giustizia climatica e della sicurezza alimentare.

Poi l'arrivo di un piccolo virus ha scombussolato tutto, vanificando il lavoro di preparazione durato mesi e impedendo il normale svolgimento della Campagna ecumenica. Abbiamo dovuto annullare centinaia di eventi, comprese le conferenze con la partecipazione delle nostre ospiti giunte appositamente dal Sudafrica e dal Guatemala. Da un giorno all'altro la Svizzera era diventata per molti paesi del Sud del mondo troppo pericolosa: una realtà a noi sconosciuta.

In pochi giorni tutte le certezze del 2019 si sono volatilizzate: il bilancio in pareggio, i tanti piani e le strategie, tutto vanificato.

Tuttavia, con il senno di poi, possiamo vedere che il lavoro svolto nel 2019, oggi ci è di grande aiuto: poter contare su una solida strategia e su un team coscienzioso, ben organizzato, innovativo e flessibile permette di affrontare una crisi come quella dovuta al Covid-19. In effetti, ci sono bastati tre giorni per passare al telelavoro. Una settimana dopo, tutte le coordinatrici e i coordinatori nei 14 paesi in cui realizziamo progetti erano stati informati in modo appropriato e due settimane dopo avevamo istituito una modalità di collaborazione telefonica ed elettronica con tutte le nostre organizzazioni partner in loco.

Le parrocchie, le donatrici e i donatori e molte altre persone stanno dimostrando solidarietà nel bel mezzo di questa crisi. Molti si chiedono: come posso aiutare per evitare che i due milioni di persone che *Sacrificio Quaresimale* raggiunge nelle regioni povere siano abbandonati a sé stessi?

Sacrificio Quaresimale è più che mai grato alle persone e alle istituzioni per il prezioso sostegno e per la proficua collaborazione instaurata.

Bernd Nilles, direttore di *Sacrificio Quaresimale*

Progetti e programmi 2019

Insieme alle sue organizzazioni partner, *Sacrificio Quaresimale* sostiene le popolazioni svantaggiate nei paesi del Sud.

La povertà assume molti volti e si manifesta a diversi livelli: le sue vittime sono spesso schiacciate dal peso di strutture ingiuste e di solito sono escluse dalla vita politica, culturale, sociale ed economica.

Lungi dal ridursi alla sola privazione materiale, la povertà è il risultato di varie forme di disuguaglianza a livello di opportunità e di trattamento, che spesso sfociano nella discriminazione e nell'esclusione. In 14 Paesi dell'Asia, dell'Africa e dell'America Latina, *Sacrificio Quaresimale* incoraggia e sostiene uomini e donne che prendono in mano il loro destino. Nei nostri 14 programmi nazionali e nei 3 programmi internazionali, più di 620'000 beneficiari diretti e 2,7 milioni di beneficiari indiretti hanno potuto migliorare le loro condizioni di vita e promuovere il rispetto dei loro diritti umani.

In Svizzera, *Sacrificio Quaresimale* si adopera, tramite i suoi programmi internazionali, anche sul piano legislativo per ottenere progressi a favore delle popolazioni del Sud. Nel 2019, abbiamo rinnovato il nostro impegno a sostegno dell'iniziativa per multinazionali responsabili. Ancora pendente in Parlamento, questa iniziativa chiede l'applicazione di regole vincolanti per le imprese con sede in Svizzera, affinché sia garantito il rispetto dei diritti umani e la tutela dell'ambiente anche nelle loro attività all'estero. Durante le settimane di mobilitazione a favore del clima, che si sono svolte poco prima delle elezioni parlamentari, *Sacrificio Quaresimale* è stato fra i principali organizzatori della cerimonia di commiato per il ghiacciaio del Pizol. In tale occasione ha preso la parola anche Khonemany Inoukham, coordinatrice di *Sacrificio Quaresimale* in Laos, che ha ricordato gli effetti del riscaldamento globale nel suo Paese. In vista del Sinodo per l'Amazzonia, che si è svolto a Roma in ottobre, Ernestina Macuxi e Luis Ventura, membri della nostra organizzazione partner CIMI in Brasile sono giunti in Svizzera su invito di *Sacrificio Quaresimale*. I due hanno fornito un resoconto impressionante del modo in cui il loro governo discrimina gli indigeni, scacciandoli dalle loro terre e distruggendo la foresta. Diversi rappresentanti di *Sacrificio Quaresimale* hanno inoltre partecipato ad eventi organizzati a margine del Sinodo.

La stretta collaborazione con le nostre organizzazioni partner del Sud è il riflesso delle varie alleanze che abbiamo stretto, sia a livello internazionale sia nazionale. Nel 2019 abbiamo fondato l'alleanza SuFoSEC (Alliance for Sustainable Food Systems and Empowered Communities) insieme ad altre cinque organizzazioni. Il suo obiettivo è quello di garantire mezzi di sussistenza sostenibili, la sicurezza alimentare e l'empowerment delle comunità locali nel quadro dell'Agenda 2030. Anche in questo settore lavoriamo a stretto contatto con la DSC (Direzione dello sviluppo e della cooperazione) e il DFAE (Dipartimenti degli affari esteri).

GUATEMALA

Nel 2019, 1'301 famiglie hanno potuto consumare almeno due pasti al giorno grazie ad alimenti che hanno coltivato nei loro orti e campi; 75 comunità hanno migliorato il loro accesso all'acqua, un aspetto sempre più importante di fronte al cambiamento climatico.

HAITI

Barricate, rivolte, scuole chiuse e mezzi pubblici fermi hanno contraddistinto la vita quotidiana ad Haiti nella seconda metà del 2019. È stato quindi tanto più importante sostenere le attività agricole in modo che la popolazione rurale potesse disporre di cibo per il proprio sostentamento.

COLOMBIA

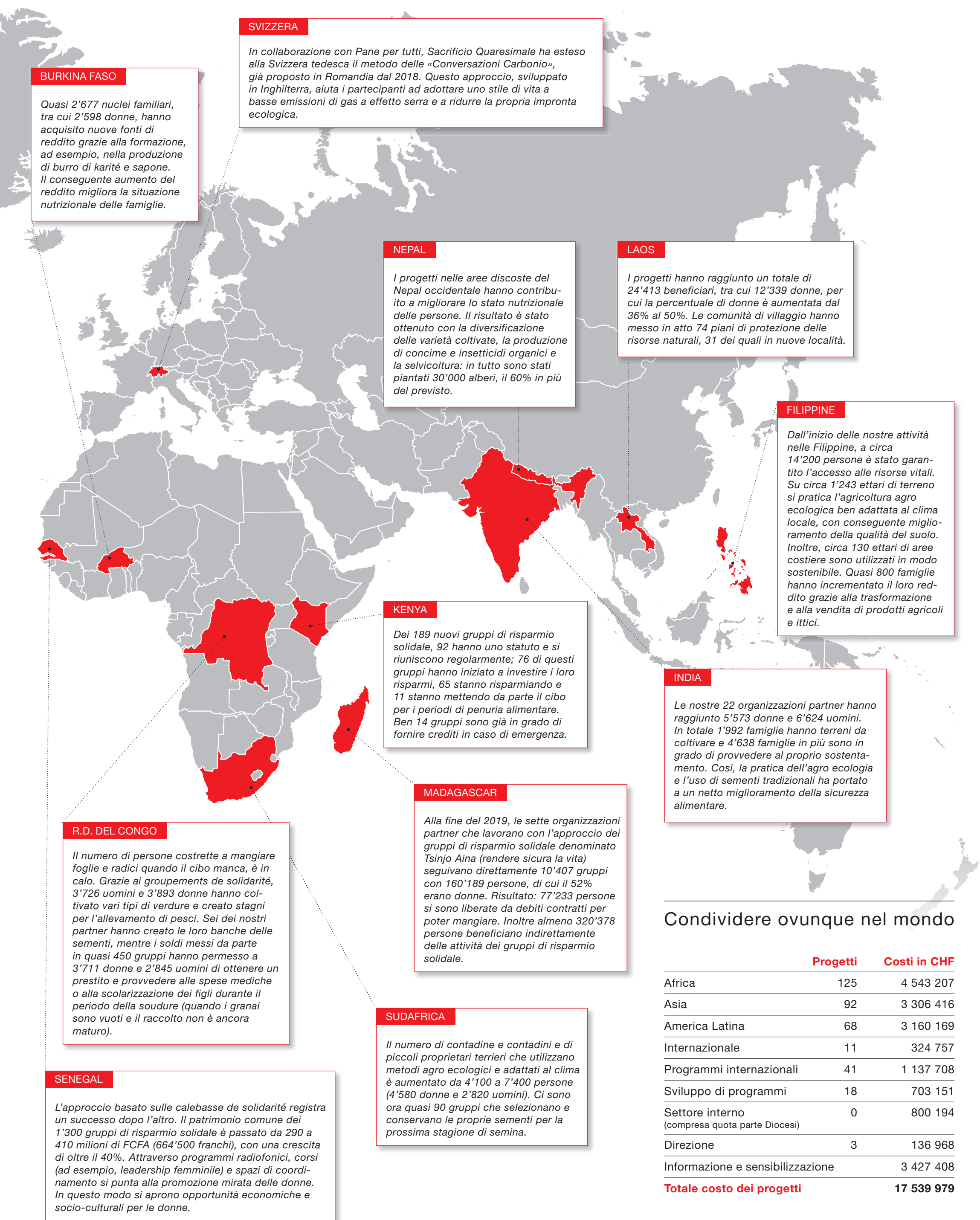
Più di 3'200 donne e uomini che hanno perfezionato le loro conoscenze nel campo dell'agro ecologia coltivano oggi la loro terra nel rispetto dell'ambiente e producendo alimenti sani. Sono così 911 famiglie che vivono degnamente dei frutti della terra e che dispongono di un'eccedenza di prodotti da vendere e barattare.

BRASILE

Con la sua crociata contro i diritti dei poveri e delle minoranze sociali, il governo di Bolsonaro ha nettamente rallentato i progressi registrati nell'ambito del nostro tema prioritario del diritto al cibo. Stiamo concentrando quindi maggiormente le nostre attività sul rafforzamento delle comunità, sulla formazione dei leader delle comunità di base e sul sostegno alle organizzazioni locali.



Trova maggiori informazioni sui nostri Programmi nazionali su:
www.sacrificioquaresimale.ch/paesi



BURKINA FASO

Quasi 2'677 nuclei familiari, tra cui 2'598 donne, hanno acquisito nuove fonti di reddito grazie alla formazione, ad esempio, nella produzione di burro di karité e sapone. Il conseguente aumento del reddito migliora la situazione nutrizionale delle famiglie.

SVIZZERA

In collaborazione con Pane per tutti, Sacrificio Quaresimale ha esteso alla Svizzera tedesca il metodo delle «Conversazioni Carbonio», già proposto in Romania dal 2018. Questo approccio, sviluppato in Inghilterra, aiuta i partecipanti ad adottare uno stile di vita a basse emissioni di gas a effetto serra e a ridurre la propria impronta ecologica.

NEPAL

I progetti nelle aree discoste del Nepal occidentale hanno contribuito a migliorare lo stato nutrizionale delle persone. Il risultato è stato ottenuto con la diversificazione delle varietà coltivate, la produzione di concime e insetticidi organici e la selvicoltura: in tutto sono stati piantati 30'000 alberi, il 60% in più del previsto.

LAOS

I progetti hanno raggiunto un totale di 24'413 beneficiari, tra cui 12'339 donne, per cui la percentuale di donne è aumentata dal 36% al 50%. Le comunità di villaggio hanno messo in atto 74 piani di protezione delle risorse naturali, 31 dei quali in nuove località.

FILIPPINE

Dall'inizio delle nostre attività nelle Filippine, a circa 14'200 persone è stato garantito l'accesso alle risorse vitali. Su circa 1'243 ettari di terreno si pratica l'agricoltura agro ecologica ben adattata al clima locale, con conseguente miglioramento della qualità del suolo. Inoltre, circa 130 ettari di aree costiere sono utilizzati in modo sostenibile. Quasi 800 famiglie hanno incrementato il loro reddito grazie alla trasformazione e alla vendita di prodotti agricoli e ittici.

KENYA

Dei 189 nuovi gruppi di risparmio solidale, 92 hanno uno statuto e si riuniscono regolarmente; 76 di questi gruppi hanno iniziato a investire i loro risparmi, 65 stanno risparmiando e 11 stanno mettendo da parte il cibo per i periodi di penuria alimentare. Ben 14 gruppi sono già in grado di fornire crediti in caso di emergenza.

INDIA

Le nostre 22 organizzazioni partner hanno raggiunto 5'573 donne e 6'624 uomini. In totale 1'992 famiglie hanno terreni da coltivare e 4'638 famiglie in più sono in grado di provvedere al proprio sostentamento. Così, la pratica dell'agro ecologia e l'uso di sementi tradizionali ha portato a un netto miglioramento della sicurezza alimentare.

MADAGASCAR

Alla fine del 2019, le sette organizzazioni partner che lavorano con l'approccio dei gruppi di risparmio solidale denominato Tsinjo Aina (rendere sicura la vita) seguivano direttamente 10'407 gruppi con 160'189 persone, di cui il 52% erano donne. Risultato: 77'233 persone si sono liberate da debiti contratti per poter mangiare. Inoltre almeno 320'378 persone beneficiano indirettamente delle attività dei gruppi di risparmio solidale.

R.D. DEL CONGO

Il numero di persone costrette a mangiare foglie e radici quando il cibo manca, è in calo. Grazie ai groupements de solidarité, 3'726 uomini e 3'893 donne hanno coltivato vari tipi di verdure e creato stagni per l'allevamento di pesci. Sei dei nostri partner hanno creato le loro banche delle sementi, mentre i soldi messi da parte in quasi 450 gruppi hanno permesso a 3'711 donne e 2'845 uomini di ottenere un prestito e provvedere alle spese mediche o alla scolarizzazione dei figli durante il periodo della soudure (quando i granai sono vuoti e il raccolto non è ancora maturo).

SENEGAL

L'approccio basato sulle calebasse de solidarité registra un successo dopo l'altro. Il patrimonio comune dei 1'300 gruppi di risparmio solidale è passato da 290 a 410 milioni di FCFA (664'500 franchi), con una crescita di oltre il 40%. Attraverso programmi radiofonici, corsi (ad esempio, leadership femminile) e spazi di coordinamento si punta alla promozione mirata delle donne. In questo modo si aprono opportunità economiche e socio-culturali per le donne.

SUDAFRICA

Il numero di contadine e contadini e di piccoli proprietari terrieri che utilizzano metodi agro ecologici e adattati al clima è aumentato da 4'100 a 7'400 persone (4'580 donne e 2'820 uomini). Ci sono ora quasi 90 gruppi che selezionano e conservano le proprie sementi per la prossima stagione di semina.

Condividere ovunque nel mondo

	Progetti	Costi in CHF
Africa	125	4 543 207
Asia	92	3 306 416
America Latina	68	3 160 169
Internazionale	11	324 757
Programmi internazionali	41	1 137 708
Sviluppo di programmi	18	703 151
Settore interno (compresa quota parte Diocesi)	0	800 194
Direzione	3	136 968
Informazione e sensibilizzazione		3 427 408
Totale costo dei progetti		17 539 979

Diventa anche tu parte del cambiamento

La campagna ecumenica «Insieme con le donne impegnate del mondo – insieme per un mondo migliore» si è svolta sotto il segno del nostro motto pluriennale «Diventa anche tu parte del cambiamento». Presentando tra l'altro la storia di 50 donne che vivono e lavorano in 26 paesi del mondo, abbiamo mostrato ciò che hanno ottenuto e il loro coraggio.

In tutto il mondo le donne svolgono un ruolo importante, anche nell'economia, eppure sono sottorappresentate a tutti i livelli e ricevono un salario inferiore a quello degli uomini a parità di lavoro. Il loro contributo è spesso sottovalutato e ancor meno premiato. Eppure sono generalmente le donne a mantenere le reti sociali, a sopportare la maggior mole di lavoro nei campi, nelle economie domestiche e nel settore informale, e a prendersi cura di figli, anziani e malati.

Nel 2019, la 50a Campagna ecumenica ha così voluto mettere in luce le donne: sono proprio loro che difendono i loro diritti e quelli degli altri, che lottano per un'economia al servizio della vita e lavorano per il necessario cambiamento della nostra società. Per la cinquantesima volta, la nostra campagna ha sensibilizzato, motivato le persone a impegnarsi e ad essere solidali, e chiesto una profonda trasformazione della Chiesa e della società per lasciare in eredità un mondo migliore alle prossime generazioni. Per segnare questo anniversario abbiamo organizzato una festa a Berna iniziata con la celebrazione religiosa del 50°, cui ha fatto seguito la condivisione di un semplice pasto (una minestra di carote) con invitati dalle parrocchie di tutta la Svizzera e occasionali passanti. Ogni anno la Campagna ecumenica raggiunge più di due milioni di persone in Svizzera.

21
GENNAIO

Un premio per le sementi tradizionali

L'organizzazione filippina Agro-Eco ha ricevuto il primo premio internazionale per l'agro ecologia. Il lavoro di questa organizzazione partner, che *Sacrificio Quaresimale* sostiene sin dalla sua fondazione, è uno dei 15 progetti selezionati dalla giuria internazionale di esperti del World Future Council tra tutte le candidature provenienti da America Latina, Africa e Asia. Il direttore di Agro-Eco Filippine, Geonathan Barro, è felice per questo riconoscimento: «Dedichiamo questo premio alle contadine e ai contadini che sono alla base di Agro-Eco. Nonostante le circostanze politiche ed economiche avverse, hanno condiviso il loro tempo, le loro conoscenze e, non da ultimo, le loro sementi con gli altri agricoltori».



7
MAGGIO



Swiss Overshoot Day

A questa data, gli abitanti della Svizzera avevano già utilizzato tutte le risorse che la natura aveva messo a loro disposizione per tutto il 2019. Dall'8 maggio in poi, abbiamo vissuto a credito e ipotecato il futuro delle nuove generazioni. L'impronta ecologica della popolazione svizzera è notevole: da noi si prende l'aereo tre volte di più della media dell'Unione Europea, si acquistano le auto più pesanti del continente e siamo tra i più grandi produttori di rifiuti al mondo. In media, ogni persona in Svizzera emette al giorno una quantità di CO₂ equivalente al volume di 600 sacchi della spazzatura da 35 litri, mentre dovrebbero essere 30 per avere un impatto neutro sull'aumento della temperatura terrestre.



Conto d'esercizio al 31 dicembre 2019



Il rendiconto finanziario dettagliato
è disponibili su
www.sacrificioquaresimale.ch/sudinoi

Ricavi	2019 (CHF)	%	2018 (CHF)	%
offerte generiche	7 638 770	35.3	8 048 866	36.8
offerte per scopi precisi	5 645 049	26.1	5 672 302	25.9
contributi di enti pubblici	903 894	4.2	905 702	4.1
contributi della Confederazione (DSC)	6 070 000	28.1	5 135 220	23.5
lasciti	715 001	3.3	909 511	4.2
contributi di terzi per progetti specifici	458 469	2.1	148 735	0.7
Totale delle offerte e dei contributi	21 431 184	99.1	20 820 336	95.1
prodotti di operazioni di negoziazione	149 857	0.7	102 981	0.5
prodotti di prestazioni	44 061	0.2	31 830	0.1
prodotti di prestazioni della Confederazione (DSC)	0	0.0	934 780	4.3
Altri ricavi	193 918	0.9	1 069 591	4.9
Totale ricavi	21 625 102	100.0	21 889 927	100.0

Costi	2019 (CHF)	%	2018 (CHF)	%
Sud: progetti con partner ecclesiali e non	-11 334 550	50.0	-10 803 343	47.8
Sud: progetti regionali e internazionali	-1 137 708	5.0	-1 138 651	5.0
sviluppo dei programmi	-703 151	3.1	-597 410	2.6
progetti Settore interno (Svizzera)	-400 194	1.8	-548 705	2.4
quota diocesana	-400 000	1.8	-400 000	1.8
progetti della direzione	-136 968	0.6	-54 909	0.2
informazione e sensibilizzazione	-3 427 408	15.1	-3 720 376	16.5
Totale parziale	-17 539 979	77.3	-17 263 394	76.4
spese di accompagnamento dei progetti (pianificazione, coordinamento e controllo)	-2 578 174	11.4	-2 714 064	12.0
Costi diretti dei progetti	-20 118 154	88.7	-19 977 458	88.4
amministrazione	-780 337	3.4	-779 535	3.5
ricerca fondi	-1 792 272	7.9	-1 830 500	8.1
Costi amministrativi	-2 572 609	11.3	-2 610 035	11.6
Totale dei costi risultanti dalla fornitura di prestazioni	-22 690 763	100.0	-22 587 493	100.0
Risultato d'esercizio	-1 065 660		-697 566	

ricavi immobiliari	493 986		493 358	
costi immobiliari	-228 485		-212 291	
Risultato immobiliare	265 501		281 067	
Risultato ordinario	-800 159		-416 499	

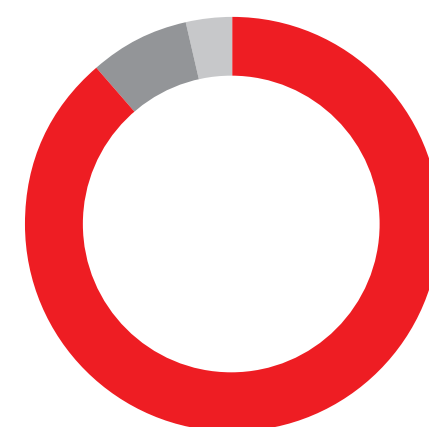
ricavi finanziari	847 954		154 776	
costi finanziari	-73 817		-445 121	
Ris. senza variazione riserve fluttuazioni corsi	774 137		-290 345	
utile straordinario	-30 817		-372 470	
Imposte pagate	-23 591		-23 216	
Ris. intermedio 3, senza variazione capitale fondi	-80 431		-1 102 530	

variazione del capitale dei fondi	-584 002		-369 303	
Ris. intermedio 4, senza variazione capitale proprio	-664 433		-1 471 833	
	-106 483			
variazione delle riserve fluttuazioni corsi	16 206		224 439	
variazione del capitale libero	27 587		9 644	
variazione dei mezzi per progetti	3 073 404		-732 727	
variazione dei mezzi non vincolati	-2 346 280		1 970 476	
Utile/perdita dopo le attribuzioni	0		0	

Sacrificio Quaresimale in cifre

22'690'763

Costi 2019 in cifre



costi diretti dei progetti **88,7%**
ricerca di fondi **7,9%**
amministrazione **3,4%**

La storia di

una cooperativa di famiglia



Nombasa Mfenge e suo marito Mfanelo vivevano a Città del Capo con i loro quattro figli. Quando due di loro non sono riusciti a trovare lavoro dopo la laurea e la famiglia non aveva soldi per finanziare un'ulteriore formazione, Nombasa ha convinto la famiglia a tornare a vivere in campagna.

Nombasa e la sua famiglia si sono stabiliti su un appezzamento di terra ereditato dal suocero nel Capo Orientale, la provincia più povera del Paese. «In campagna, possiamo produrre il nostro cibo. Inoltre, i ragazzi possono dare una mano, il che li tiene occupati». La donna spiega così i motivi che li hanno spinti a trasferirsi.

Insieme, i membri della famiglia hanno fondato e poi registrato una cooperativa, che ha permesso loro anche di formalizzare la proprietà della loro terra. Il marito di Nombasa ha vangato l'intero orto: «La vangatura non è la mia specialità – ammette ridendo la donna – e poi lui lo ha fatto così bene!».

Nombasa Mfenge è affiliata alla Rural Woman Assembly per validi motivi: «Credo che la voce delle donne possa trasformare il nostro Paese. Lottiamo contro la povertà e la criminalità. Ho convinto i miei figli che è meglio stabilirsi in campagna. Ho fatto tutto il possibile per tenerli fuori dai guai, per tenerli lontani dalla droga. Questo è ciò che noi donne ci impegniamo a fare».

«Faccio parte della Rural Women Assembly perché noi donne, insieme, possiamo rivendicare i nostri diritti e avere terra da coltivare. Ci sosteniamo e ci aiutiamo a vicenda. Gestiamo anche delle sementi, le selezioniamo e le riproduciamo. In questo modo, miglioriamo le nostre condizioni di vita, difendiamo i nostri diritti e facciamo tutto il possibile per sradicare la povertà».

Citazione di Nombasa Mfenge

L'organizzazione di donne lancia anche iniziative molto pratiche basate sull'aiuto reciproco e sullo scambio di sementi. Ha esteso le sue attività a nove paesi dell'Africa meridionale.

La famiglia di Nombasa coltiva solo verdure cresciute a partire da sementi proprie: zucche, cavoli, pomodori (i cui semi derivano da vecchie piante trovate nel vecchio orto incolto), ma anche meloni e carote. Seleziona le qualità più adatte, diversifica e vende le eccedenze di prodotti. La scorsa stagione è riuscita ad esempio a vendere l'intera produzione di meloni a un grossista.

Nombasa Mfenge e la sua famiglia hanno scelto di lasciarsi alle spalle la città per trasferirsi in una zona rurale afflitta dalla povertà. Ma hanno dato forma con le loro mani a un futuro migliore: partendo dalla terra e dalle sementi tradizionali.



Trova maggiori informazioni sul nostro lavoro in Sudafrica su: www.sacrificioquaresimale.ch/sudafrica



Sementi ottenute dalle piante coltivate nell'orto di Nombasa Mfenge.



Metodi di coltivazione agro ecologici e l'allevamento di animali danno di che vivere alla famiglia Mfenge.

Insieme per

un'agricoltura

capace di seminare

il nostro futuro

Fai un dono ora

Scannerizzare
con l'App TWINT
e immettere
l'importo.



La Fondazione *Sacrificio Quaresimale* persegue i seguenti scopi:

- sostenere progetti e programmi a favore delle persone economicamente e socialmente svantaggiate in Africa, America Latina e Asia. Ciò avviene in collaborazione con organizzazioni e gruppi della società civile, Chiese e organizzazioni non governative, per rafforzare l'iniziativa delle persone;
- contribuire alla formazione d'opinione e alla presa di decisioni in materia di politica di sviluppo, al fine di avere un influsso sulle cause della povertà e sulle condizioni quadro a livello politico ed economico, e di indicare alternative;
- promuovere la solidarietà mondiale fra la popolazione svizzera, attraverso l'informazione e la sensibilizzazione nell'ambito della collaborazione ecumenica;
- sostenere compiti e progetti pastorali sovraregionali in collaborazione con organizzazioni e associazioni ecclesiali;
- contribuire a far vivere il tempo della Quaresima offrendo spunti di riflessione e materiale didattico.

Impressum

Editore	<i>Sacrificio Quaresimale</i> , Lugano
Redazione	Colette Kalt
Traduzione	Federica Mauri
Creazione	SKISS GmbH, Emmenbrücke
Stampa	Druckerei Odermatt AG, Dallenwil
Carta	Profibulk 1.1 matt
Immagini	archivio <i>Sacrificio Quaresimale</i> Reto Steffen e Patricio Frei

CCP 60-19191-7

IBAN CH16 0900 0000 6001 9191 7



**FASTENOPFER
ACTION DE CARÊME
SACRIFICIO QUARESIMALE**

Via Cantonale 2 A, CH-6901 Lugano
091 922 70 47, www.sacrificioquaresimale.ch