



**Jahresrechnung 2019**

**mit Kommentaren**



**FASTENOPFER**

# Bilanz per 31. Dezember

Konsolidierte Jahresrechnung

Aktiven		2019 (CHF)	2018 (CHF)
Flüssige Mittel		7 059 465	7 890 496
Kurzfristig gehaltene Aktiven mit Börsenkurs	1)	6 859 722	6 112 717
<i>Flüssige Mittel und kurzfristig gehaltene Aktiven mit Börsenkurs</i>		<i>13 919 187</i>	<i>14 003 213</i>
Forderungen aus Lieferungen und Leistungen	2)	79 468	92 520
Übrige kurzfristige Forderungen	3)	235 439	180 651
Vorleistungen/Vorräte	4)	148 978	373 673
Aktive Rechnungsabgrenzungen		33 884	34 096
<b>Umlaufvermögen</b>		<b>14 416 956</b>	<b>14 684 153</b>
Finanzanlagen	5)	315 905	320 940
Sachanlagen	6)	6 640 624	6 758 550
Immaterielle Werte	6)	0	2 100
<b>Anlagevermögen</b>		<b>6 956 529</b>	<b>7 081 590</b>
<b>Total Aktiven</b>		<b>21 373 485</b>	<b>21 765 743</b>

Passiven		2019 (CHF)	2018 (CHF)
Verbindlichkeiten aus Lieferungen und Leistungen	7)	298 491	272 704
Kurzfristige unverzinsliche Darlehensverbindlichkeiten		1 060 000	1 060 000
Übrige kurzfristige Verbindlichkeiten	8)	208 955	246 815
Passive Rechnungsabgrenzungen	9)	453 559	405 819
Kurzfristige Rückstellungen	10)	0	372 796
<i>Kurzfristiges Fremdkapital</i>		<i>2 021 005</i>	<i>2 358 134</i>
Rückstellungen	11)	695 058	669 754
<i>Langfristiges Fremdkapital</i>		<i>695 058</i>	<i>669 754</i>
<b>Fremdkapital</b>		<b>2 716 063</b>	<b>3 027 888</b>
<b>Fondskapital</b>		<b>6 884 356</b>	<b>6 300 354</b>
<i>Stiftungskapital</i>		<i>100 000</i>	<i>100 000</i>
Neubewertungsreserven		3 166 386	3 166 386
Kapitalreserven		300 000	300 000
Gewinnreserven		218 542	246 129
<i>Erarbeitetes freies Kapital</i>		<i>3 684 928</i>	<i>3 712 515</i>
Kursschwankungsreserve Kapitalanlagen		735 900	629 417
Reserven Sozialfonds Personal		433 794	450 000
Versprochene Projektmittel		2 683 398	5 756 802
<i>Erarbeitetes gebundenes Kapital</i>		<i>3 853 092</i>	<i>6 836 219</i>
<i>Freies Kapital</i>		<i>4 135 046</i>	<i>1 788 766</i>
<b>Organisationskapital</b>		<b>11 773 067</b>	<b>12 437 501</b>
<b>Total Passiven</b>		<b>21 373 485</b>	<b>21 765 743</b>

Die Zahlen wurden auf Rappen genau erfasst, aber nicht gezeigt. Deshalb können Additionsdifferenzen entstehen.

# Betriebsrechnung per 31. Dezember

Ertrag	2019 (CHF)	%	2018 (CHF)	%
Allgemeine Spenden	7 638 770	35,3 %	8 048 866	36,8 %
Zweckbestimmte Spenden	5 645 049	26,1 %	5 672 302	25,9 %
Beiträge aus Geldern der öffentlichen Hand	12) 903 894	4,2 %	905 702	4,1 %
Beiträge Bund DEZA	6 070 000	28,1 %	5 135 220	23,5 %
Legate	12) 715 001	3,3 %	909 511	4,2 %
Beiträge Dritter zusätzlich für Projekte	458 469	2,1 %	148 735	0,7 %
<b>Total Spenden und Beiträge</b>	<b>21 431 184</b>	<b>99,1 %</b>	<b>20 820 336</b>	<b>95,1 %</b>
Handelsertrag	149 857	0,7 %	102 981	0,5 %
Dienstleistungsertrag	44 061	0,2 %	31 830	0,1 %
Dienstleistungsertrag DEZA	0	0,0 %	934 780	4,3 %
<b>Erträge aus Lieferungen und Leistungen</b>	<b>193 918</b>	<b>0,9 %</b>	<b>1 069 591</b>	<b>4,9 %</b>
<b>Total Ertrag</b>	<b>21 625 102</b>	<b>100,0 %</b>	<b>21 889 927</b>	<b>100,0 %</b>

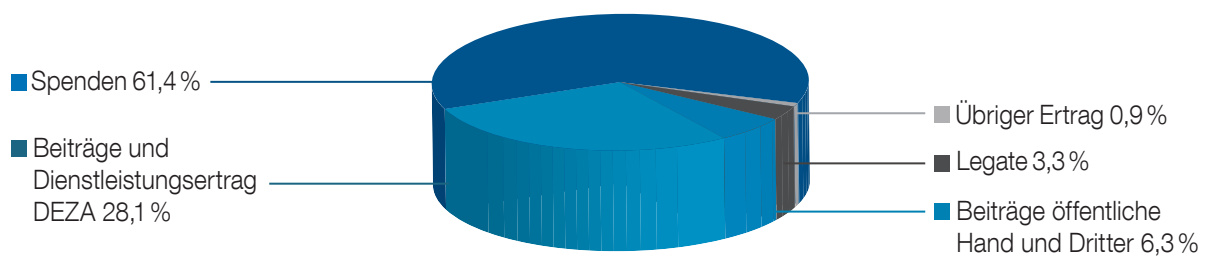
Aufwand	2019 (CHF)	%	2018 (CHF)	%
Landesprogramme	-11 334 550	50,0 %	-10 803 343	47,8 %
Internationale Programme	-1 137 708	5,0 %	-1 138 651	5,0 %
Programmentwicklung	-703 151	3,1 %	-597 410	2,6 %
Inlandprojekte (IMF FO-RKZ) / Pastoralbeitrag Schweiz	-400 194	1,8 %	-548 705	2,4 %
Diözesananteil / Pastoralbeitrag Diözese	-400 000	1,8 %	-400 000	1,8 %
Direktionsprojekte	-136 968	0,6 %	-54 909	0,2 %
Sensibilisierung	-3 427 408	15,1 %	-3 720 376	16,5 %
	<b>-17 539 979</b>	<b>77,3 %</b>	<b>-17 263 394</b>	<b>76,4 %</b>
Projektbearbeitungskosten (insb. Projektplanung, -koordination und -kontrolle)	-2 578 174	11,4 %	-2 714 064	12,0 %
<b>Direkter Projektaufwand</b>	<b>-20 118 154</b>	<b>88,7 %</b>	<b>-19 977 458</b>	<b>88,4 %</b>
Administration	-780 337	3,4 %	-779 535	3,5 %
Mittelbeschaffung	-1 792 272	7,9 %	-1 830 500	8,1 %
<b>Administrativer Aufwand</b>	<b>-2 572 609</b>	<b>11,3 %</b>	<b>-2 610 035</b>	<b>11,6 %</b>
<b>Total Aufwand für Leistungserbringung</b>	<b>13) -22 690 763</b>	<b>100,0 %</b>	<b>-22 587 493</b>	<b>100,0 %</b>
<b>Betriebsergebnis</b>	<b>-1 065 660</b>		<b>-697 566</b>	

Liegenschaftsertrag	493 986		493 358	
Liegenschaftsaufwand	-228 485		-212 291	
<b>Liegenschaftsergebnis</b>	<b>265 501</b>		<b>281 067</b>	
<b>Ordentliches Ergebnis</b>	<b>-800 159</b>		<b>-416 499</b>	
Finanzertrag	847 954		154 776	
Finanzaufwand	-73 817		-445 121	
<b>Finanzergebnis vor Veränderung Kursschwankungsreserve</b>	<b>14) 774 137</b>		<b>-290 345</b>	
Ausserordentlicher Erfolg	15) -30 817		-372 470	
<b>Steueraufwand</b>	<b>16) -23 591</b>		<b>-23 216</b>	
<b>Zwischenergebnis vor Veränderung Fondskapital</b>	<b>-80 431</b>		<b>-1 102 530</b>	

	2019 (CHF)	2018 (CHF)
Veränderung Fondkapital	-584 002	-369 303
<b>Zwischenergebnis vor Veränderung Organisationkapital</b>	<b>-664 433</b>	<b>-1 471 833</b>
Veränderung Kursschwankungsreserve	-106 483	224 439
Veränderung Sozialfond Personal	16 206	0
Veränderung erarbeitetes freies Kapital	27 587	9 644
Veränderung versprochene Projektmittel	3 073 404	-732 727
Veränderung freies Kapital	-2 346 280	1 970 476
<b>Mehrertrag/Minderertrag nach Zuweisungen</b>	<b>0</b>	<b>0</b>

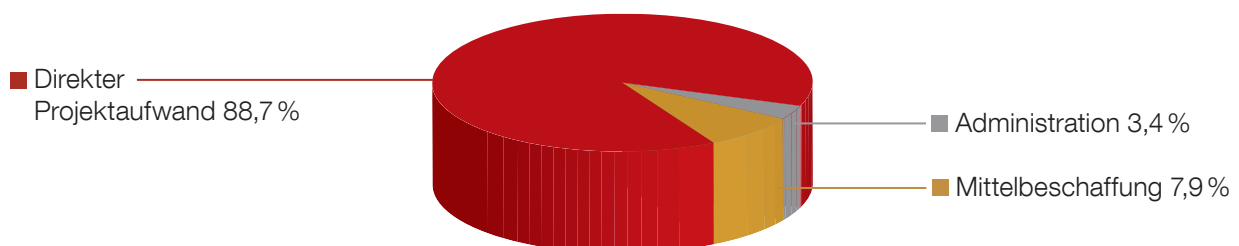
## Erträge 2019

Total Ertrag 2019: CHF 21 625 102



## Aufwendungen 2019

Total Aufwand 2019: CHF 22 690 763





Besuch der Gemeinschaft in Alto Belén, Kolumbien. Produkte der agroökologischen Obstgärten. Foto: Partnerorganisation PO

## Geldflussrechnung

Geldfluss aus Betriebstätigkeit	2019 (CHF)	2018 (CHF)
Jahresergebnis	-80 431	-1 102 530
Buchgewinne/-verluste auf Finanzanlagen	-703 634	351 573
Abschreibungen auf Mobilien/Einrichtungen und EDV	19 510	110 120
Abschreibungen auf Liegenschaften	105 926	108 440
Abschreibungen auf immateriellen Werten	2 100	2 100
Veränderung Forderungen	13 053	198 413
Veränderung übrige kurzfristige Forderungen	-54 789	85 272
Veränderung Materialvorräte	224 695	-165 638
Veränderung aktive Rechnungsabgrenzung	212	6 683
Veränderung Verbindlichkeiten aus Lieferungen und Leistungen	25 788	-117 340
Veränderung übrige kurzfristige Verbindlichkeiten	-37 860	42 314
Veränderung passive Rechnungsabgrenzung	47 740	-2240 584
Veränderung kurzfristige Rückstellungen	-372 796	372 796
Veränderung Rückstellungen	25 304	23 423
<b>Geldfluss aus Betriebstätigkeit</b>	<b>-785 184</b>	<b>-2324 957</b>
<b>Geldfluss aus Investitionstätigkeit</b>		
Investition Sachanlagen	-7 509	0
Investition Finanzanlagen und Wertschriften	-1 158 855	-2623 247
Desinvestition Finanzanlagen und Wertschriften	1 120 518	2 784 033
Investition immaterielle Werte	0	0
<b>Geldfluss aus Investitionstätigkeit</b>	<b>-45 847</b>	<b>160 786</b>
<b>Total Geldfluss</b>	<b>-831 031</b>	<b>-2164 172</b>
Anfangsbestand an flüssigen Mitteln	7 890 496	10 054 668
Endbestand an flüssigen Mitteln	7 059 465	7 890 496
<b>Veränderung der flüssigen Mittel</b>	<b>-831 031</b>	<b>-2164 172</b>

# Veränderungen des Kapitals

Veränderungen Fondskapital (in CHF)	Bestand 01.01.2019	Zuweisung aus Spenden und Beiträgen	Interner Fondstransfer	Verwendung für Projektaufgaben	Summe Veränderungen	Bestand 31.12.2019
Fonds Nothilfe	0	7 085	25 915	-33 000	0	0
Klimafonds	0	0	0	0	0	0
Fond International	0	536 843	1 634 057	-2 170 900	0	0
Internationale Programme (IPR)	0	430 143	708 890	-1 139 033	0	0
Programmentwicklung	0	88 075	618 410	-706 486	0	0
International	0	18 625	306 756	-325 381	0	0
Fonds Lateinamerika	1 060 806	3 279 255	93 180	-3 145 232	227 203	1 288 009
Brasilien	0	541 788	248 211	-790 000	0	0
Guatemala	484 416	1 210 714	-87 969	-856 273	266 473	750 889
Haiti	508 635	736 098	-87 112	-620 500	28 486	537 121
Kolumbien	67 755	789 005	-41 751	-815 009	-67 755	0
Lateinamerika	0	1 650	61 800	-63 450	0	0
Fonds Afrika	2 956 753	4 520 566	-78 815	-4 543 354	-101 604	2 855 151
Afrika allgemein	0	1 275	62 827	-64 102	0	0
Burkina Faso	1 210 483	830 197	-190 477	-502 095	137 624	1 348 107
Dem. Rep. Kongo	0	878 451	-31 561	-846 890	0	0
Kenia	0	760 509	8 387	-768 896	0	0
Madagaskar	892 650	713 741	39 520	-719 643	33 618	926 268
Senegal	853 620	754 342	-77 958	-949 230	-272 845	580 775
Südafrika	0	582 050	110 447	-692 498	0	0
Fonds Asien	2 282 795	3 634 004	112 966	-3 288 569	458 401	2 741 196
Asien allgemein	0	100	69 900	-70 000	0	0
Indien	131 038	558 478	270 483	-960 000	-131 038	0
Laos	323 435	955 005	-51 425	-664 570	239 009	562 444
Nepal	1 828 322	990 308	-73 052	-764 672	152 584	1 980 906
Philippinen	0	1 130 113	-102 939	-829 327	197 847	197 847
<i>Total Fonds Internationale Zusammenarbeit</i>	<i>6 300 354</i>	<i>11 977 753</i>	<i>1 787 302</i>	<i>-13 181 055</i>	<i>584 000</i>	<i>6 884 356</i>
Spenden und Beiträge Fonds Sensibilisierungs-/Inlandsarbeit	0	402 241	-402 241	0	0	0
<b>Total Fondskapital</b>	<b>6 300 354</b>	<b>12 379 994</b>	<b>1 385 062</b>	<b>-13 181 055</b>	<b>584 002</b>	<b>6 884 356</b>

<b>Veränderungen Fondskapital (in CHF)</b>	<b>Bestand 01.01.2018</b>	<b>Zuweisung aus Spenden und Beiträgen</b>	<b>Interner Fondstransfer</b>	<b>Verwendung für Projektaufgaben</b>	<b>Summe Veränderungen</b>	<b>Bestand 31.12.2018</b>
Fonds Nothilfe	0	38 112	37 482	-75 594	0	0
Klimafonds	6 738	0	-6 738	0	-6 738	0
Fond International	0	509 457	1 470 168	-1 979 625	0	0
Internationale Programme (IPR)	0	387 324	731 452	-1 118 776	0	0
Programmentwicklung	0	96 080	478 639	-574 719	0	0
International	0	26 053	260 077	-286 130	0	0
Fonds Lateinamerika	1 045 216	3 071 935	61 691	-3 118 036	15 590	1 060 807
Brasilien	0	596 845	203 786	-800 631	0	0
Guatemala	570 741	856 465	-52 017	-890 772	-86 325	484 416
Haiti	357 260	801 303	-70 390	-579 537	151 375	508 635
Kolumbien	117 216	817 102	-58 017	-808 545	-49 460	67 755
Lateinamerika	0	220	38 330	-38 550	0	0
Fonds Afrika	2 587 708	4 949 562	-100 928	-4 479 589	369 044	2 956 753
Afrika allgemein	0	1 250	93 912	-95 162	0	0
Burkina Faso	1 124 438	718 929	-64 431	-568 454	86 045	1 210 483
Dem. Rep. Kongo	0	840 793	15 549	-856 342	0	0
Kenia	0	741 655	-397	-741 257	0	0
Madagaskar	973 271	787 581	-74 808	-793 394	-80 621	892 650
Senegal	302 712	1 384 173	-64 577	-768 688	550 908	853 620
Südafrika	187 288	475 180	-6 176	-656 292	-187 288	0
Fonds Asien	2 291 388	2 945 872	-54 389	-2 900 075	-8 593	2 282 795
Asien allgemein	0	70	75 000	-75 070	0	0
Indien	0	1 014 899	-54 956	-828 905	131 038	131 038
Laos	292 327	584 488	-55 733	-497 647	31 108	323 435
Nepal	1 919 120	615 258	-61 304	-644 751	-90 798	1 828 322
Philippinen	79 941	731 158	42 604	-853 703	-79 941	0
<i>Total Fonds Internationale Zusammenarbeit</i>	<i>5 931 051</i>	<i>11 514 938</i>	<i>1 407 285</i>	<i>-12 552 920</i>	<i>369 303</i>	<i>6 300 354</i>
Spenden und Beiträge Fonds Sensibilisierungs-/Inlandsarbeit	0	496 321	-496 321	0	0	0
<b>Total Fondskapital</b>	<b>5 931 051</b>	<b>12 011 259</b>	<b>910 964</b>	<b>-12 552 920</b>	<b>369 304</b>	<b>6 300 354</b>

<b>Veränderung Organisationskapital (in CHF)</b>	Bestand 01.01.2019	Zuweisung aus Spenden und Beiträgen	Interner Fondstransfer	Verwendung für Projektausgaben	Summe Veränderungen	Bestand 31.12.2019
<b>Mittel aus Eigenfinanzierung</b>						
Stiftungskapital	100 000	0	0	0	0	100 000
Erarbeitetes freies Kapital	3 712 515	493 986	-269 497	-252 076	-27 587	3 684 928
Erarbeitetes gebundenes Kapital	6 836 219	0	-2 983 127	0	-2 983 127	3 853 092
Freies Kapital	1 788 766	1 009 306	1 867 562	-9 614 344	2 346 280	4 135 046
<b>Organisationskapital</b>	<b>12 437 501</b>	<b>1 058 7 048</b>	<b>-1 385 062</b>	<b>-9 866 420</b>	<b>-664 434</b>	<b>11 773 067</b>

<b>Veränderung Organisationskapital (in CHF)</b>	Bestand 01.01.2018	Zuweisung aus Spenden und Beiträgen	Interner Fondstransfer	Verwendung für Projektausgaben	Summe Veränderungen	Bestand 31.12.2018
<b>Mittel aus Eigenfinanzierung</b>						
Stiftungskapital	100 000	0	0	0	0	100 000
Erarbeitetes freies Kapital	3 722 159	493 358	-267 495	-235 507	-9 644	3 712 515
Erarbeitetes gebundenes Kapital	6 327 930	0	508 289	0	508 289	6 836 219
Freies Kapital	3 759 242	1 003 444	-1 151 755	-10 852 164	-1 970 476	1 788 766
<b>Organisationskapital</b>	<b>13 909 331</b>	<b>1 052 6 803</b>	<b>-910 964</b>	<b>-11 087 669</b>	<b>-1 471 831</b>	<b>12 437 501</b>

Landesprogramme, welche für die Projektzahlungen nicht genügend projektbezogene Spenden generierten, mussten mit CHF 1 385 061 (Vorjahr CHF 910 964) aus den freien Mitteln finanziert werden. Bei Landesprogrammen mit genügend projektbezogenen Spenden wurden direkte Projektbearbeitungskosten verrechnet.

Frauen einer Solidaritätsgruppe in Burkina Faso. Foto: Diane Crittin, Fastenopfer





# Anhang zur konsolidierten Jahresrechnung 2019

## Allgemeine Rechnungslegungsgrundsätze

Die Rechnungslegung des *Fastenopfers* erfolgt nach Massgabe der Fachempfehlungen zur Rechnungslegung (Swiss GAAP FER) und entspricht dem Schweizerischen Obligationenrecht sowie den Bestimmungen gemäss Stiftungsstatut. Die konsolidierte Jahresrechnung vermittelt ein den tatsächlichen Verhältnissen entsprechendes Bild der Vermögens-, Finanz- und Ertragslage des *Fastenopfers* (true and fair view).

## Änderungen in der Darstellung / Vergleichbarkeit mit dem Vorjahr

Die konsolidierte Jahresrechnung wird nach Massgabe von Swiss GAAP FER 21 erstellt. Neuerungen in den Rechnungslegungsgrundsätzen wurden – wo nötig – umgesetzt. Der Konsolidierungskreis und die Konsolidierungsgrundsätze blieben gegenüber den Vorjahren unverändert. Wir weisen auf den entsprechenden Grundsatz.

## Konsolidierungskreis und -grundsätze

Die konsolidierte Jahresrechnung basiert auf den nach diesen Grundsätzen erstellten Einzelabschlüssen sämtlicher Gesellschaften, an denen das *Fastenopfer* direkt oder indirekt mehr als 50 % der Stimmrechte hält.

Nebst dem *Fastenopfer* gehören die folgenden beiden Aktiengesellschaften zum Konsolidierungskreis:

Gesellschaft	Zielmatt Immobilien AG
Sitz	Luzern
Zweck	Handel mit Immobilien/ Beteiligungen
Grundkapital	CHF 250 000
Beteiligung 2018	100 %
Beteiligung 2019	100 %
Gesellschaft	Immobilien-gesellschaft Stella AG
Sitz	Luzern
Zweck	Erwerb/Verkauf und Verwaltung von Liegenschaften
Grundkapital	CHF 50 000
Beteiligung 2018	100 %
Beteiligung 2019	100 %

Die obigen beiden Tochtergesellschaften werden vollkonsolidiert. Die Kapitalkonsolidierung erfolgt nach der angelsächsischen «Purchase Methode». Dabei wurde das Aktienkapital der beiden Tochtergesellschaften zum Zeitpunkt der Erstkonsolidierung mit dem Buchwert der Beteiligungen beim *Fastenopfer* verrechnet. Der dadurch entstandene negative Goodwill wurde den Kapitalreserven gutgeschrieben.

Gestützt auf die Methode der Vollkonsolidierung, werden Aktiven und Passiven sowie Aufwand und Ertrag der konsolidierten Gesellschaften vollumfänglich erfasst. Forderungen und Schulden der konsolidierten Gesellschaften sowie allfällige Zwischengewinne werden eliminiert.

## Bilanzierungs- und Bewertungsgrundsätze

Die Buchhaltung wird in Schweizer Franken geführt. Aktiv- und Passivbestände in fremder Währung werden zu

Noten- bzw. Devisenschlusskursen am Bilanzstichtag, Geschäftsvorgänge in Fremdwährung zum jeweiligen Tageskurs umgerechnet.

Es gilt das Prinzip der Einzelbewertung von Aktiven und Passiven.

## Flüssige Mittel

Diese Position umfasst den Kassenbestand sowie Post- und Bankkonti, bewertet zum Nominalwert.

## Kurzfristig gehaltene Aktien mit Börsenkurs

Diese Position umfasst Wertschriften, die zu Kurswerten bilanziert sind.

Zum Ausgleich von Wertschwankungen (Vorsichtsprinzip) wird eine entsprechende Kursschwankungsreserve auf den Kurswerten gemäss Anlagereglement gebildet. Diese Reserve wird im Organisationskapital separat ausgewiesen und aus dem jeweiligen Jahresergebnis gespeist.

## Forderungen aus Lieferungen und Leistungen

Diese Position umfasst Forderungen aus Lieferungen und Leistungen. Die Bewertung dieser Position erfolgt zum realisierbaren Nominalwert nach Abzug notwendiger Einzelwertberichtigungen für zweifelhafte Forderungen.

## Übrige kurzfristige Forderungen

Diese Position umfasst rückforderbare Verrechnungs- und Mehrwertsteuer und weitere kurzfristige Forderungen. Die Bewertung dieser Position erfolgt zum realisierbaren Nominalwert nach Abzug notwendiger Einzelwertberichtigungen für zweifelhafte Forderungen.

## Vorleistungen / Vorräte

In dieser Position sind das Kampagnenmaterial und weiteres Material wie Bildungsunterlagen, Broschüren usw. für die darauffolgende jeweilige Jahresaktion vorhanden. Deren Bewertung erfolgt zu Anschaffungskosten (Einstandspreisen) bzw. zum allenfalls niedrigeren Marktwert.

## Aktive Rechnungsabgrenzungen

Diese Position umfasst die aus der sachlichen und zeitlichen Abgrenzung der einzelnen Aufwand- und Ertragspositionen resultierenden Aktivpositionen. Ebenfalls sind darin Spenden erfasst, die nach dem Bilanzstichtag eintreffen und vom Leistenden ausdrücklich als Beitrag für das Berichtsjahr bezeichnet werden. Die Bewertung erfolgt zum Nominalwert.

## Sachanlagen und immaterielle Werte

Diese Position umfasst Mobilien (Mobiliar, Büromaschinen und EDV-Anlage/Hardware), feste Einrichtungen/Installationen in den gemieteten Räumlichkeiten und immaterielle Werte (Software), welche das *Fastenopfer* zur Leistungserbringung und Verwaltung selber benötigt.

Ferner beinhaltet diese Position Immobilien, die uneingeschränkt im Eigentum von *Fastenopfer* stehen und deren Veräusserungserlös uneingeschränkt eingesetzt werden könnte. Es handelt sich dabei um die Liegenschaft der Im-



Begegnungen und Kontext Sisautiya village, Alltagsimpressionen. Foto: Benno Steffen, Fastenopfer

mobiliengesellschaft Stella AG sowie um die Liegenschaft der Zielmatt Immobilien AG.

Die Sachanlagen und immateriellen Werte werden zu Anschaffungs- oder Herstellungskosten abzüglich kumulierten Abschreibungen bewertet. Die Aktivierungsuntergrenze beträgt CHF 5000. Die Abschreibungen erfolgen linear über die geschätzte Nutzungsdauer des Anlagewerts. Diese beträgt vier Jahre für Mobiliar/Büromaschinen und sieben Jahre für die auf eigene Rechnung erstellten festen Einrichtungen und Installationen in den gemieteten Räumlichkeiten. Drei Jahre beträgt die Nutzungsdauer für IT-Hard- und Software und rund 30 Jahre für Wohnbauten.

### **Finanzanlagen**

#### **Nicht konsolidierte Beteiligungen**

Gesellschaften, deren Grundkapital sich zu 20 bis 49% im Eigentum der Gruppe befindet, werden unter nicht konsolidierten Beteiligungen zum anteiligen Eigenkapital in der konsolidierten Jahresrechnung berücksichtigt; per Ende des Berichtsjahres bestanden keine solchen Beteiligungen. Beteiligungen unter 20% werden zum Anschaffungswert abzüglich betriebswirtschaftlich notwendiger Wertberichtigungen bilanziert.

Mitgliedschaften in Arbeitsgemeinschaften und anderen Kooperationen, bei welchen kein Kapitalanspruch besteht, werden pro memoria im Anhang zur konsolidierten Jahresrechnung aufgeführt. Die Beiträge an diese Arbeitsgemeinschaften werden der Betriebsrechnung belastet.

#### **Übrige Finanzanlagen**

Darin sind Darlehen des *Fastenopfers* an Dritte ausserhalb des Konsolidierungskreises sowie Mietzinsdepots aufgeführt. Die Bilanzierung erfolgt zum Nominalwert abzüglich allfälliger notwendiger Einzelwertberichtigungen (Bonitätsrisiken).

#### **Kurzfristige Verbindlichkeiten aus Lieferungen und Leistungen**

In dieser Bilanzposition sind kurzfristige Verbindlichkeiten aus Lieferungen und Leistungen, Mieterkonti und diverse Kreditoren enthalten. Die Bilanzierung erfolgt zu Nominalwerten.

#### **Kurzfristige unverzinsliche Darlehensverbindlichkeiten**

Die Position umfasst zinslose Darlehen mit dreimonatiger Kündigungsfrist zu Nominalwerten. Die Darlehen weisen teilweise testamentarische Begünstigungsklauseln zugunsten des *Fastenopfers* auf.

#### **Passive Rechnungsabgrenzungen**

Diese Position umfasst die aus der sachlichen und zeitlichen Abgrenzung der einzelnen Aufwand- und Ertragspositionen resultierenden Passivpositionen zum Nominalwert. Ebenfalls sind darin Spenden erfasst, die im Berichtsjahr eintreffen, aber vom Leistenden ausdrücklich als Beitrag für das dem Berichtsjahr folgende Jahr bezeichnet werden.

#### **Langfristige verzinsliche Darlehensverbindlichkeiten**

In dieser Bilanzposition werden langfristige, grösstenteils durch Grundpfandrechte auf den Liegenschaften der Tochtergesellschaften gedeckte Passivdarlehen zum Nominalwert bilanziert.

#### **Rückstellungen**

Rückstellungen werden für wahrscheinliche Verpflichtungen gebildet, deren Ereignisse in der Vergangenheit begründet sind und deren Höhe und/oder Fälligkeit ungewiss, aber schätzbar sind. Die Höhe der Rückstellungen basiert auf der Einschätzung des Stiftungsrates und widerspiegelt die per Bilanzstichtag zu erwartenden künftigen Aufwendungen.

### **Ordentliche Steuern / latente Steuern**

Das *Fastenopfer* selber ist im Gegensatz zu den Tochtergesellschaften nicht gewinn- und kapitalsteuerpflichtig. Für allfällig unterschiedliche Erfassungen in der konsolidierten Jahresrechnung und den Steuerbilanzen werden latente Steuern berücksichtigt. Passive latente Ertragssteuern werden unter den Rückstellungen bilanziert, der Ausweis allfälliger aktiver latenter Ertragssteuern erfolgt unter den Forderungen. Es wird ein einheitlicher durchschnittlicher Steuersatz von 20% angewendet.

### **Fondskapital**

Der Fond «Internationale Zusammenarbeit» beinhaltet die Aktivitäten ausserhalb der Schweiz. Dieser wird in die Kategorien Nothilfe, Klima, Kontinente und Länder unterteilt.

### **Organisationskapital**

Darin sind die mit der Umstellung der Rechnungslegung auf Swiss GAAP FER angefallenen Neubewertungsreserven enthalten.

In den Kapitalreserven wurde der negative Goodwill aus der Erstkonsolidierung der Tochtergesellschaften verbucht.

Ein Sozialfonds dient für allgemeine Härtefälle beim Personal und wird durch Beschluss des Stiftungsrates via Zuweisungen aus dem Gewinn geäufnet. Es besteht ein entsprechendes Sozialfondsreglement.

### **Grundsätze zur Geldflussrechnung**

Als Fonds werden die flüssigen Mittel gewählt. Der Mittelfluss aus Betriebstätigkeit setzt sich aus dem nach indirekter Methode errechneten Cashflow und den Veränderungen des Umlaufvermögens (ohne flüssige Mittel) sowie des kurzfristigen Fremdkapitals zusammen. Die Darstellung der Veränderung des Mittelflusses bildet eine notwendige Ergänzung zur Erfolgsübersicht. Sie zeigt das Resultat der eigentlichen Geschäftstätigkeit (Cashflow), die Finanzierungs- bzw. Definanzierungs- sowie die Investitions- und Desinvestitionsvorgänge.

### **Methodik zur Ermittlung des administrativen Aufwandes**

Die Ermittlung des administrativen Aufwandes erfolgt in Übereinstimmung mit der «Methodik zur Berechnung des administrativen Aufwandes» der Stiftung ZEWÖ.

*Landrechte in Guatemala sichern die Nahrung der Familien. Foto Partnerorganisation von Fastenopfeer*



# Anmerkungen zu Positionen der Bilanz (konsolidiert)

(Die einzelnen Ziffern verweisen auf die entsprechenden Kennzeichnungen in der Bilanz und in der Betriebsrechnung.)

## 1) Kurzfristig gehaltene Aktiven mit Börsenkurs

Zusammensetzung:	31.12.2019 (CHF)	31.12.2018 (CHF)
Schweizerische Obligationen	3 620 555	3 425 950
Ausländische Obligationen	349 637	354 750
<i>Obligationen</i>	<i>3 970 192</i>	<i>3 780 700</i>
Schweizerische Aktien	1 698 842	1 425 233
Ausländische Aktien	1 190 689	906 785
<i>Aktien</i>	<i>2 889 530</i>	<i>2 332 017</i>
	<b>6 859 722</b>	<b>6 112 717</b>
Kursschwankungsreserve	-735 900	-629 417
<b>Nettowert</b>	<b>6 123 822</b>	<b>5 483 300</b>

Es handelt sich dabei um Wertschriftentitel mit einem regelmässigen Handel. Die Wertschriften sind nicht verpfändet. Die Kursschwankungsreserve wird im Organisationskapital separat ausgewiesen.

Die Vermögenswerte werden nach ethischen Kriterien angelegt, wobei Investitionen in Unternehmen, die nachhaltig nach sozialen und ökologischen Kriterien arbeiten, bevorzugt werden. *Fastenopfer* ist bemüht, seine Aktionärsrechte aktiv auszuführen, um Unternehmen für ihre soziale Verantwortung zu sensibilisieren.

## 2) Forderungen aus Lieferungen und Leistungen

Zusammensetzung:	31.12.2019 (CHF)	31.12.2018 (CHF)
Debitoren aus Lieferungen und Leistungen	79 468	92 520
	<b>79 468</b>	<b>92 520</b>

## 3) Übrige kurzfristige Forderungen

Zusammensetzung:	31.12.2019 (CHF)	31.12.2018 (CHF)
Eidg. Steuerverwaltung (Guthaben Verrechnungssteuer)	109 239	106 337
ESTV, Bern (Mehrwertsteuer)	660 131	141 449
WB ESTV, Bern (Mehrwertsteuer)	-660 131	-141 449
Diverse Debitoren	126 201	74 314
	<b>235 439</b>	<b>180 651</b>

Zur Mehrwertsteuer verweisen wir auf Ziffer 10 und 15.

## 4) Vorleistungen / Vorräte

Bei den Vorräten handelt es sich um Unterlagen/Broschüren usw. für das folgende Jahr.

## 5) Finanzanlagen

### Beteiligungen / Mitgliedschaften (nicht konsolidiert)

Zusammensetzung:		31.12.2019			31.12.2018	
Firmenname, Sitz	Geschäftstätigkeit	Kapital TCHF	Anteil FO in %	Buchwert CHF	Anteil FO in %	Buchwert CHF
Mietzinsdepots				31 728		31 718
claro fair trade AG, Orpund	Handel und Vertrieb	4 711	2,12 %	100 476	2,12 %	100 476
«Oikocredit U.A.», NL-Amersfoort	Finanzierung Entwicklungsprogramme	1 186 368	< 1 %	183 701	< 1 %	188 746
Max-Havelaar-Stiftung, Basel	Förderung gerechter Handel	100	16,67 %	0	16,67 %	0
<b>Total</b>				<b>315 905</b>		<b>320 940</b>

## Nahestehende Organisationen

- Alliance Sud/Vorstand/Transaktionen von CHF 369 156 (Aufwand)
- Cidse/Vorstand/Transaktionen von CHF 50 397 (Aufwand)/(Cooperation internationale pour le Développement et la Solidarité)
- Verein STEP-fair trade Teppiche/Vorstand/Transaktionen von CHF 7 110 (Ertrag)
- Verein STEP-fair trade Teppiche/Vorstand/Transaktionen von CHF 1 000 (Aufwand)

Die Anteile an den Stiftungen, die das *Fastenopfer* mitgestiftet hat, wurden auf null abgeschrieben, weil bei einer eventuellen Liquidation kein Anspruch auf Rückerstattung des einbezahlten Stiftungskapitals besteht. Die Quote entspricht dem seinerzeit einbezahlten Betrag.

## Übrige Finanzanlagen

Im Weiteren besteht ein Aktivdarlehen an die claro fair trade AG (ehemals OS3) von CHF 16 500, welches vollständig wertberichtigt ist.

## 6) Sachanlagen und immaterielle Werte

### Mobilien, Hardware, feste Einrichtungen / Installationen, Immobilien und Software

In CHF	Mobilien	Hardware	Feste Einrichtg. Installationen	Immobilien	Total Sachanlagen	Software
<b>Anschaffungswerte</b>						
Bestand am 01.01.2019	627 903	522 003	1 278 668	8 960 114	11 388 688	41 304
Investition	0	7 509	0	0	7 509	0
Desinvestition	-6 423	-88 177	0	0	-94 600	0
<b>Bestand am 31.12.2019</b>	<b>621 480</b>	<b>441 335</b>	<b>1 278 668</b>	<b>8 960 114</b>	<b>11 301 597</b>	<b>41 304</b>
<b>Kumulierte Abschreibungen</b>						
Bestand am 01.01.2019	623 903	510 153	1 275 318	2 220 764	4 630 138	39 204
Abschreibungen	4 000	14 359	1 150	105 926	125 435	2 100
Investition/Desinvestition	-6 423	-88 177	0	0	-94 600	0
<b>Bestand am 31.12.2019</b>	<b>621 480</b>	<b>436 335</b>	<b>1 276 468</b>	<b>2 326 690</b>	<b>4 660 973</b>	<b>41 304</b>
<b>Nettobestand am 31.12.2019</b>	<b>0</b>	<b>5 000</b>	<b>2 200</b>	<b>6 633 424</b>	<b>6 640 624</b>	<b>0</b>

In CHF	Mobilien	Hardware	Feste Einrichtg. Installationen	Immobilien	Total Sachanlagen	Software
<b>Anschaffungswerte</b>						
Bestand am 01.01.2018	627 903	522 003	1 286 692	8 960 114	11 396 712	41 304
Investition	0	0	0	0	0	0
Desinvestition	0	0	-8 024	0	-8 024	0
<b>Bestand am 31.12.2018</b>	<b>627 903</b>	<b>522 003</b>	<b>1 278 668</b>	<b>8 960 114</b>	<b>11 388 688</b>	<b>41 304</b>
<b>Kumulierte Abschreibungen</b>						
Bestand am 01.01.2018	611 403	413 683	1 282 192	2 112 324	4 419 602	37 104
Abschreibungen	12 500	96 470	1 150	108 440	218 560	2 100
Investition/Desinvestition	0	0	-8 024	0	-8 024	0
<b>Bestand am 31.12.2018</b>	<b>623 903</b>	<b>510 153</b>	<b>1 275 318</b>	<b>2 220 764</b>	<b>4 630 138</b>	<b>39 204</b>
<b>Nettobestand am 31.12.2018</b>	<b>4 000</b>	<b>11 850</b>	<b>3 350</b>	<b>6 739 350</b>	<b>6 758 550</b>	<b>2 100</b>

Die Liegenschaften der beiden konsolidierten Beteiligungen bzw. Tochtergesellschaften Zielmatt Immobilien AG, Luzern, und der Immobiliengesellschaft Stella AG, Chur, wurden dem *Fastenopfer* in den Jahren 1995 bzw. 1999 geschenkt.

## 7) Verbindlichkeiten aus Lieferungen und Leistungen

Zusammensetzung	31.12.2019 (CHF)	31.12.2018 (CHF)
Lieferungen und Leistungen	296 711	271 382
Organe	1 780	1 322
	<b>298 491</b>	<b>272 704</b>

## 8) Übrige kurzfristige Verbindlichkeiten

Zusammensetzung	31.12.2019 (CHF)	31.12.2018 (CHF)
Sozialversicherungen	197 724	226 165
Quellensteuer	10 433	12 426
Mieterkonti/div. Kreditoren	798	8 224
	<b>208 955</b>	<b>246 815</b>

## 9) Passive Rechnungsabgrenzungen

Zusammensetzung	31.12.2019 (CHF)	31.12.2018 (CHF)
Aufgelaufene Ferien und Überzeit Mitarbeitende	355 242	285 321
Diverse	98 316	120 498
	<b>453 559</b>	<b>405 819</b>

## 10) Kurzfristige Rückstellungen

Zusammensetzung (in CHF)	Bestand 01.01.2019	Zugänge	Abgänge/ Verbrauch	Auflösungen	Bestand 31.12.2019
MwSt.-Rückstellung 2013–2017	372 796	0	–372 796	0	0
<b>Total</b>	<b>372 796</b>	<b>0</b>	<b>–372 796</b>	<b>0</b>	<b>0</b>

Zusammensetzung (in CHF)	Bestand 01.01.2018	Zugänge	Abgänge/ Verbrauch	Auflösungen	Bestand 31.12.2018
MwSt.-Rückstellung 2013–2017	0	372 796	0	0	372 796
<b>Total</b>	<b>0</b>	<b>372 796</b>	<b>0</b>	<b>0</b>	<b>372 796</b>

Die Rückstellung Mehrwertsteuer wurde zum besseren Verständnis in die Wertberichtigung Mehrwertsteuer umgebucht. Betreffend die Mehrwertsteuer verweisen wir auf Ziffer 3 und 15.

## 11) Langfristige Rückstellungen

Zusammensetzung (in CHF)	Bestand 01.01.2019	Zugänge	Abgänge/ Verbrauch	Auflösungen	Bestand 31.12.2019
Passive latente Steuern	568 929	0	–7 125	0	561 804
Renovationsfonds Immobilien	100 825	32 429	0	0	133 254
<b>Total</b>	<b>669 754</b>	<b>32 429</b>	<b>–7 125</b>	<b>0</b>	<b>695 058</b>

Zusammensetzung (in CHF)	Bestand 01.01.2018	Zugänge	Abgänge/ Verbrauch	Auflösungen	Bestand 31.12.2018
Passive latente Steuern	578 429	0	–9 500	0	568 929
Renovationsfonds Immobilien	67 902	32 923	0	0	100 825
<b>Total</b>	<b>646 331</b>	<b>32 923</b>	<b>–9 500</b>	<b>0</b>	<b>669 754</b>

Der Anfangsbestand der latenten Steuern wurde kongruent mit der Umbewertung der Liegenschaften angepasst.

Der Steuersatz beträgt durchschnittlich 20% (Vorjahr 20%).

Ab dem Geschäftsjahr 2016 wird eine mit den Kantonalen Steuerämtern Luzern, Nidwalden und Graubünden vereinbarte Rückstellung für Renovationen gebildet.

# Anmerkungen zu Positionen der Betriebsrechnung

## 12) Ertrag öffentliche Gelder und Legate

Zusammensetzung	2019 (CHF)	2018 (CHF)
Allgemeine Spenden aus öffentlichen Geldern	38 050	41 300
Zweckbestimmte Spenden aus öffentlichen Geldern	865 844	864 402
<b>Total Beiträge aus Geldern der öffentlichen Hand</b>	<b>903 894</b>	<b>905 702</b>
Allgemeine Spenden aus Legaten	476 014	718 910
Zweckbestimmte Spenden aus Legaten	238 987	190 601
<b>Total Legate</b>	<b>715 001</b>	<b>909 511</b>

## 13) Kosten Leistungserbringung

Zusammensetzung	2019 (CHF)	2018 (CHF)
Direkter Projektaufwand	15 161 830	15 255 290
Personalaufwand	5 700 181	5 412 953
Reise- und Repräsentationsspesen	200 883	179 207
Sachaufwand	403 178	390 293
Unterhaltskosten	199 852	227 000
Sammelaufwand / Fundraising	1 003 230	1 010 530
Abschreibungen	21 609	112 220
	<b>22 690 763</b>	<b>22 587 493</b>

### Personalaufwand

Zusammensetzung	2019 (CHF)	2018 (CHF)
Total Personalaufwand	5 700 181	5 412 953
Davon Anteil des Arbeitgebers für berufliche Vorsorge	351 380	347 788

Nach Stellenprozenten ergibt sich folgende prozentuale Aufteilung des Personalaufwandes:

Zusammensetzung	31.12.2019	31.12.2018
Projektbearbeitung	30 %	30 %
Programmentwicklung	9 %	9 %
Administration	14 %	13 %
Sensibilisierung	47 %	48 %
	<b>100 %</b>	<b>100 %</b>

Anzahl Mitarbeitende (Stichtag 31.12.)	63	59
Anzahl Vollzeitstellen (Stichtag 31.12.)	45,75	43,45

### Vorsorgeverpflichtungen

Die Mitarbeitenden des *Fastenopfers* sind seit dem 1. Januar 2017 im Rahmen eines entsprechenden Anschlussvertrags bei der Nest Sammelstiftung, 8004 Zürich, gegen die wirtschaftlichen Folgen von Alter, Tod und Invalidität versichert. Die Verbindlichkeiten gegenüber der Nest Sammelstiftung, Zürich, betragen Ende Jahr CHF 142 509.30 (Vorjahr CHF 160 803.10). Der Deckungsbeitrag der Nest Pensionskasse per 31. Dezember 2019 beträgt ca. 112 %.

### Entschädigungen an die Mitglieder der leitenden Organe

Die Sitzungsgelder des Stiftungsrates betragen im 2019 CHF 17 100 (Vorjahr CHF 15 000), davon sind an den Präsidenten des Stiftungsrates CHF 1 000 (Vorjahr CHF 1 200) ausbezahlt worden. Der Personalaufwand an die vier (Vorjahr sechs) Mitglieder der Geschäftsleitung (350 Stellenprozente, Vorjahr 510) betrug im Berichtsjahr brutto CHF 581 830.90 (Bruttolöhne zuzüglich Arbeitgeberbeiträge der Sozialversicherungen; Vorjahr CHF 820 604.65). Der Bruttolohn des Geschäftsleiters beträgt CHF 150 539 (Vorjahr CHF 150 539).

#### 14) Finanzergebnis

<b>Finanzertrag</b>	<b>2019 (CHF)</b>	<b>2018 (CHF)</b>
Zinserträge Bankkonti	15	58
Zinserträge und Dividenden Wertschriften	121 684	113 203
Kursgewinne Wertschriften	726 254	41 516
	<b>847 954</b>	<b>154 776</b>
<b>Finanzaufwand</b>	<b>2019 (CHF)</b>	<b>2018 (CHF)</b>
Bankspesen	3 805	10 497
Kursverluste Wertschriften und flüssige Mittel	19 043	396 648
Anlagekosten Wertschriften	50 969	37 975
	<b>73 817</b>	<b>445 121</b>
Total Finanzergebnis vor Veränd. Kursschwankungsreserve	774 137	-290 345
Veränderung Kursschwankungsreserve	-106 483	224 439
<b>Finanzergebnis nach Veränd. Kursschwankungsreserve</b>	<b>667 654</b>	<b>-65 906</b>

#### 15) Ausserordentlicher Erfolg

<b>Zusammensetzung</b>	<b>2019 (CHF)</b>	<b>2018 (CHF)</b>
Div. Erträge	0	326
Zinsaufwand auf MwSt.-Rückforderung	-30 817	0
Rückstellung MwSt. 2013 bis 2017	0	-372 796
	<b>-30 817</b>	<b>-372 470</b>

Aufgrund der im Geschäftsjahr 2018 erfolgten Mehrwertsteuerrevision der Geschäftsjahre 2013 bis 2017 erfolgte eine Einschätzungsmitteilung der Eidg. Steuerverwaltung (ESTV) mit einem nachzuzahlenden Betrag von CHF 372'796. Gegen diese Einschätzungsmitteilung hat das Fastenopfer opponiert. Im Zeitpunkt der Abschlusserstellung lag immer noch keine beschwerdefähige Antwort der ESTV vor. Der Stiftungsrat und die Geschäftsleitung sind überzeugt, dass die Forderung der ESTV ungerechtfertigt ist. Aus Vorsichtsgründen wurde im Berichtsjahr 2018 eine entsprechende Rückstellung gebildet. Die im Geschäftsjahr 2019 entstandenen Forderungen gegenüber der Eidg. Steuerverwaltung aufgrund der Mehrwertsteuerabrechnungen 2019 sind ebenfalls wertberichtigt worden (siehe Ziffer 2 und 10).

#### 16) Steueraufwand

<b>Zusammensetzung</b>	<b>2019 (CHF)</b>	<b>2018 (CHF)</b>
Ordentliche Ertrags- und Kapitalsteuern	30 716	32 716
Veränderung latente Steuern	-7 125	-9 500
	<b>23 591</b>	<b>23 216</b>





# Bericht der Revisionsstelle

an den Stiftungsrat des

Fastenopfer, Katholisches Hilfswerk Schweiz, Luzern

## Bericht der Revisionsstelle zur konsolidierten Jahresrechnung

Als Revisionsstelle haben wir die konsolidierte Jahresrechnung des Fastenopfers, Katholisches Hilfswerk Schweiz, bestehend aus Bilanz, Betriebsrechnung, Geldflussrechnung, Rechnung über die Veränderung des Kapitals und Anhang für das am 31. Dezember 2019 abgeschlossene Geschäftsjahr geprüft. In Übereinstimmung mit Swiss GAAP FER 21 unterliegen die Angaben im Leistungsbericht keiner Prüfungspflicht der Revisionsstelle.

### *Verantwortung des Stiftungsrates*

Der Stiftungsrat ist für die Aufstellung der konsolidierten Jahresrechnung in Übereinstimmung mit Swiss GAAP FER, den gesetzlichen Vorschriften und dem Stiftungsstatut verantwortlich. Diese Verantwortung beinhaltet die Ausgestaltung, Implementierung und Aufrechterhaltung eines internen Kontrollsystems mit Bezug auf die Aufstellung einer konsolidierten Jahresrechnung, die frei von wesentlichen falschen Angaben als Folge von Verstössen oder Irrtümern ist. Darüber hinaus ist der Stiftungsrat für die Auswahl und die Anwendung sachgemässer Rechnungslegungsmethoden sowie die Vornahme angemessener Schätzungen verantwortlich.

### *Verantwortung der Revisionsstelle*

Unsere Verantwortung ist es, aufgrund unserer Prüfung ein Prüfungsurteil über die konsolidierte Jahresrechnung abzugeben. Wir haben unsere Prüfung in Übereinstimmung mit dem schweizerischen Gesetz und den Schweizer Prüfungsstandards vorgenommen. Nach diesen Standards haben wir die Prüfung so zu planen und durchzuführen, dass wir hinreichende Sicherheit gewinnen, ob die konsolidierte Jahresrechnung frei von wesentlichen falschen Angaben ist.

Eine Prüfung beinhaltet die Durchführung von Prüfungshandlungen zur Erlangung von Prüfungsnachweisen für die in der konsolidierten Jahresrechnung enthaltenen Wertansätze und sonstigen Angaben. Die Auswahl der Prüfungshandlungen liegt im pflichtgemässen Ermessen des Prüfers. Dies schliesst eine Beurteilung der Risiken wesentlicher falscher Angaben in der konsolidierten Jahresrechnung als Folge von Verstössen oder Irrtümern ein. Bei der Beurteilung dieser Risiken berücksichtigt der Prüfer das interne Kontrollsystem, soweit es für die Aufstellung der konsolidierten Jahresrechnung von Bedeutung ist, um die den Umständen entsprechenden Prüfungshandlungen festzulegen, nicht aber um ein Prüfungsurteil über die Wirksamkeit des internen Kontrollsystems abzugeben. Die Prüfung umfasst zudem die Beurteilung der Angemessenheit der angewandten Rechnungslegungsmethoden, der Plausibilität der vorgenommenen Schätzungen sowie eine Würdigung der Gesamtdarstellung der konsolidierten Jahresrechnung. Wir sind der Auffassung, dass die von uns erlangten Prüfungsnachweise eine ausreichende und angemessene Grundlage für unser Prüfungsurteil bilden.

### *Prüfungsurteil*

Nach unserer Beurteilung vermittelt die konsolidierte Jahresrechnung für das am 31. Dezember 2019 abgeschlossene Geschäftsjahr ein den tatsächlichen Verhältnissen entsprechendes Bild der Vermögens-, Finanz- und Ertragslage in Übereinstimmung mit Swiss GAAP FER und entspricht dem schweizerischen Gesetz und dem Stiftungsstatut.

### **Berichterstattung aufgrund weiterer gesetzlicher Vorschriften**

Wir bestätigen, dass wir die gesetzlichen Anforderungen an die Zulassung gemäss Revisionsaufsichtsgesetz (RAG) und die Unabhängigkeit (Art. 728 OR) erfüllen und keine mit unserer Unabhängigkeit nicht vereinbaren Sachverhalte vorliegen.

In Übereinstimmung mit Art. 728a Abs. 1 Ziff. 3 OR und dem Schweizer Prüfungsstandard 890 bestätigen wir, dass ein gemäss den Vorgaben des Stiftungsrates ausgestaltetes internes Kontrollsystem für die Aufstellung der konsolidierten Jahresrechnung existiert.

Wir empfehlen, die vorliegende konsolidierte Jahresrechnung zu genehmigen.

Luzern, 25. März 2020

rf/rva

**Balmer-Etienne AG**

Roland Furger  
Zugelassener Revisionsexperte

(leitender Revisor)

Raffaele Varrone  
Zugelassener Revisionsexperte



«Der Pizolgletscher ist tot – Gedenkfeier im Hochgebirge», Herbst 2019, Fastenopfer als Mitorganisator. Foto: Fastenopfer

## Leistungsbericht 2019

### 4,7 Millionen Menschen erreicht

Dank der Aktivitäten in den 14 Landesprogrammen in Afrika, Asien und Lateinamerika hat *Fastenopfer* ca. 620 000 Menschen direkt erreicht. Davon haben fast 580 000 Menschen ihren Zugang zu ausreichender und gesunder Nahrung verbessert – entsprechend dem Schwerpunkt von *Fastenopfer* «Recht auf Nahrung». Zählen wir die Menschen hinzu, die wir indirekt erreichen, profitieren insgesamt rund 2,7 Millionen Menschen von unseren Projektaktivitäten. Mit den über 2 Millionen Menschen, die in der Schweiz die Informations- und Kampagnenarbeit wahrgenommen haben, konnte *Fastenopfer* weltweit 4,7 Millionen Menschen erreichen. Im Mittelpunkt steht in der Schweiz ein Wandel auf persönlicher, gesellschaftlicher, wirtschaftlicher und politischer Ebene und in den Landesprogrammen die Verbesserung der Lebensbedingungen und der dafür förderlichen lokalen wie globalen Rahmenbedingungen. *Fastenopfer* dankt im Namen all dieser Menschen und der mit ihnen verbundenen lokalen Gemeinschaften und Organisationen für die grosszügige Unterstützung. Dank dieser gelang es, diese Tätigkeiten zu finanzieren und mit einem minimalen Aufwandüberschuss von CHF 80'431 abzuschliessen.

Kernauftrag von *Fastenopfer* sind die Armutsbekämpfung, Sensibilisierungsarbeit zur Lebenswirklichkeit von Menschen in armen Ländern sowie zu nachhaltigen Lebensstilen und die Beeinflussung von Rahmenbedingungen für würdige Lebensbedingungen für alle. In 14 Ländern haben wir über Bäuer/innen-Netzwerke, Solidaritätsgruppen, kirchliche und weitere zivilgesellschaftliche Organisationen dazu beigetragen, dass Menschen ihre Lebensbedingungen verbessern und das Risiko, weiter zu verarmen, verringern konnten. Gezielte Evaluationen tragen zur kontinuierlichen Verbesserung von Arbeitsansätzen und Methoden bei und zeigen die Wirkung der Projekte. Dabei haben wir auch die Ziele und Anliegen

der Agenda 2030 der Vereinten Nationen im Blick und leisten einen Beitrag, diese zu verwirklichen. Dabei setzen wir auf einen Systemwandel, bei dem soziale und ökologische Fragen ganzheitlich angegangen werden im Sinne einer Unteilbarkeit der Nachhaltigen Entwicklungsziele (SDG) der Agenda 2030. Auch die Ökumenische Kampagne «Gemeinsam für starke Frauen – gemeinsam für eine bessere Welt» stand im Zeichen unseres Mehrjahresmottos «Werde Teil des Wandels». Sie hat 50 Akteurinnen des Wandels ein Gesicht gegeben und aufgezeigt, was Frauen, die mit *Fastenopfer* und *Brot für alle* zusammenarbeiten, alles bewirken und welchen Mut sie dabei aufbringen. Diese Botschaft haben wir mit dem 50-Jahr-Jubiläum der Ökumenischen Fastenkampagne verbunden, welches wir in Bern und Luzern mit öffentlichen Anlässen gefeiert haben: Eine Kampagne, die seit fünf Jahrzehnten aufrüttelt, bewegt, solidarisch wirkt und zugleich einen wichtigen Teil kirchlichen Lebens und Handelns darstellt unter dem Motto «Die Kirche lebt von den Epochen, in denen sie gegen den Strom zu schwimmen wagte». Die Ökumenische Kampagne wurde von über zwei Millionen Menschen in der Schweiz wahrgenommen.

2019 wurde der weltweite Einsatz gegen den Klimawandel durch das Engagement von Millionen Schülerinnen und Schülern gestärkt. Sie haben dieses für die Menschheit existenzielle Thema in die Wohnzimmer quer durch alle Altersgruppen und Schichten getragen. Zeitgleich haben *Fastenopfer* und *Brot für alle* die «KlimaGespräche Schweiz» deutlich ausgebaut und stossen damit landesweit auf ein positives Echo. Damit leisten wir einen konkreten Beitrag, damit Menschen ihren Lebensstil klimaneutral ausrichten. Wir freuen uns dabei, mit dem Bundesamt für Umwelt (Bafu) sowie Gemeinden, Kantonen und Kirchen zu kooperieren. Ausdruck unseres Einsatzes für Klimagerechtigkeit ist auch die Wahl eines Mitarbeiters zum Co-Präsidenten der Schweizer Klimaallianz.

Gleichzeitig stellen wir fest, dass das Wissen um die Entwicklungszusammenarbeit und unsere Arbeit gestärkt werden muss. Ein guter Anlass war dafür auch die Vernehmlassung des Bundes zur neuen Botschaft über die Entwicklungszusammenarbeit. Zusammen mit *Alliance Sud*, deren Präsidentschaft Fastenopfer im Dezember übernommen hat, haben wir uns mit Öffentlichkeitsarbeit, Mobilisierung und Anwaltschaftsarbeit eingebracht. Dazu gehörten unsere Forderungen nach einem klaren Armutsbekämpfungsfokus, 0,7% des Bruttosozialprodukts für Entwicklungshilfe und einer Klimafinanzierung, die nicht auf Kosten der Armen geht. 2020 wird zeigen, wie Bund und Parlament sich für die nächsten Jahre positionieren. Wichtig für *Fastenopfer* war 2019 auch die Neuausrichtung der NGO-Partnerschaften der DEZA. Diese bestätigt einerseits die Bedeutung und Wirkung der Zusammenarbeit, andererseits bringt sie neue Finanzierungsmodalitäten. Dies veranlasste *Fastenopfer*, mit fünf weiteren Hilfswerken eine «Alliance for sustainable food systems and empowered communities»<sup>1</sup> zu gründen, mit der wir der DEZA ein umfassendes Entwicklungsprogramm vorgelegt haben. Die Veränderungen in Kirche und Gesellschaft verändern auch die Reichweite unserer Kampagnen. 2019 ist es uns gelungen, den Rückgang der Spenden aus dem kirchlichen Umfeld deutlich abzuschwächen und mit unseren Zielgruppen eng zusammenzuarbeiten. Zugleich entwickeln wir neue Strategien, Massnahmen, Arbeitsweisen und unsere Marke weiter, um auch die Türen hin zu neuen Zielgruppen zu öffnen.

### Konzernverantwortung in Politik und Gesellschaft

Politisch war 2019 nicht nur ein Klimajahr, in der Schweiz stand es auch im Zeichen der Konzernverantwortung. Der Gegenvorschlag des Nationalrates liess zunächst auf einen Durchbruch beim Schutz der Menschenrechte und Umwelt hoffen, jedoch wussten Ständerat und Bundesrat, begleitet vom Widerstand der Industrie, dies zu verhindern. Anfang 2020 muss es zu einer Einigung kommen, ansonsten kommt es zur Volksabstimmung. *Fastenopfer* engagiert sich aktiv für die Konzernverantwortung und arbeitet im Vorstand der Initiative mit.

### Finanzplanung und Reorganisation umgesetzt

2019 haben wir erfolgreich die mittelfristige Finanzplanung umgesetzt und mit einem abgesenkten Budget gearbeitet. Auf Grundlage einer Mitarbeitendenbefragung, der Finanzplanung und einer Evaluation der Organisationsstruktur wurde bei *Fastenopfer* die Leitungsebene zugunsten des operativen Geschäfts deutlich verschlankt. Zudem hat *Fastenopfer* in die Führungskultur sowie neue Arbeitsformen investiert, welche die Verantwortung und den Spielraum der Mitarbeitenden stärken sollen.

### Finanzielle Leistungen

2018 und 2019 wurden erhebliche Sparmassnahmen ergriffen mit dem Ziel, ab 2021 einen ausgeglichenen Haushalt zu erwirtschaften. Ermutigend und erfreulich ist die Tatsache, dass *Fastenopfer* 2019 fast eine schwarze Null gelang und damit das Hilfswerk finanziell gestärkt ins neue Jahr geht.

Das Geschäftsjahr 2019 schliesst mit einem Mehraufwand von CHF 80'431 (Vorjahr Mehraufwand CHF 1'102'530) ab. Dieses Ergebnis liegt über dem Budget, das einen Aufwandsüberschuss von rund CHF 1'184'086 vorgesehen hatte.

Die Einnahmen aus Spenden und Beiträgen (ohne DEZA) belaufen sich auf CHF 15'361'184 (Vorjahr CHF 15'685'116). Die hohen Legatspenden aus dem Vorjahr von 909'511 konnten im Geschäftsjahr 2019 mit CHF 715'001 nicht erreicht werden, liegen aber über dem Durchschnitt. Der DEZA-Beitrag betrug wie im Vorjahr CHF 6'070'000. Zusammen mit den Erträgen aus Handel- und Dienstleistungen resultierte ein betrieblicher Gesamtertrag von CHF 21'625'102 (Vorjahr CHF 21'889'927), der um CHF 264'825 (-1,21 %) unter dem Ertrag des Vorjahres liegt.

Im Berichtsjahr 2019 wurden CHF 13'175'409 (Vorjahr CHF 12'539'404) für Projekte der internationalen Zusammenarbeit ausgeschüttet: dies beinhaltet Projekte im Rahmen der 14 Landesprogramme, 4 Internationalen Programmen sowie Projekte der Programmentwicklung. Für Inlandsprojekte und Diözesananteil wurden CHF 148'511 (-15,65%) weniger aufgewendet und die Aufwendungen für die Sensibilisierungsarbeit sanken um CHF 292'968 (-7,87 %). Insgesamt wurden im Jahr 2019 CHF 20'118'154 als Projektaufwand verbucht, was CHF 140'696 (0,70%) über dem Vorjahr liegt. Die Aufwendungen für Administration und Mittelbeschaffung betragen im Berichtsjahr CHF 2'572'609 (Vorjahr CHF 2'610'035). Dadurch resultiert ein operativer Aufwandsüberschuss von CHF 1'065'660 (Vorjahr CHF -697'566).

### Angaben zur Durchführung einer Risikobeurteilung

Der Stiftungsrat hat eine Risikobeurteilung vorgenommen. Die festgestellten Risiken werden laufend überwacht und kontrolliert und mögliche Massnahmen definiert.

### Kooperationen und Beteiligungen

*Fastenopfer* führt jährlich mit *Brot für alle* und *Partner sein* in der Fastenzeit die Ökumenische Kampagne durch. Mit *Brot für alle* arbeitet *Fastenopfer* auch in der Entwicklungspolitik sowie in diversen organisatorischen Fragen zusammen. Zudem ist *Fastenopfer* Mitglied von *Alliance Sud*, welche als wichtiges Instrument der entwicklungspolitischen Arbeit in der Schweiz dient.

International engagiert sich *Fastenopfer* als Mitglied des katholischen Netzwerks *Cidse*.

Mit der *Direktion für Entwicklungszusammenarbeit, DEZA*, besteht ein Rahmenvertrag von 2019 bis 2020. Für die Jahre 2021 bis 2024 strebt *Fastenopfer* einen neuen DEZA-Vertrag im Rahmen der «Alliance for sustainable food systems and empowered communities» an.

*Fastenopfer* nimmt als Gründungsmitglied Einsitz im Stiftungsrat der *Max-Havelaar-Stiftung* (Schweiz), und im Verein *Step* ist *Fastenopfer* ebenfalls mit einem Vorstandsmitglied vertreten. An der *claro fair trade AG* und der *Oikocredit* besteht eine Aktienbeteiligung ohne Vertretung im Verwaltungsrat.

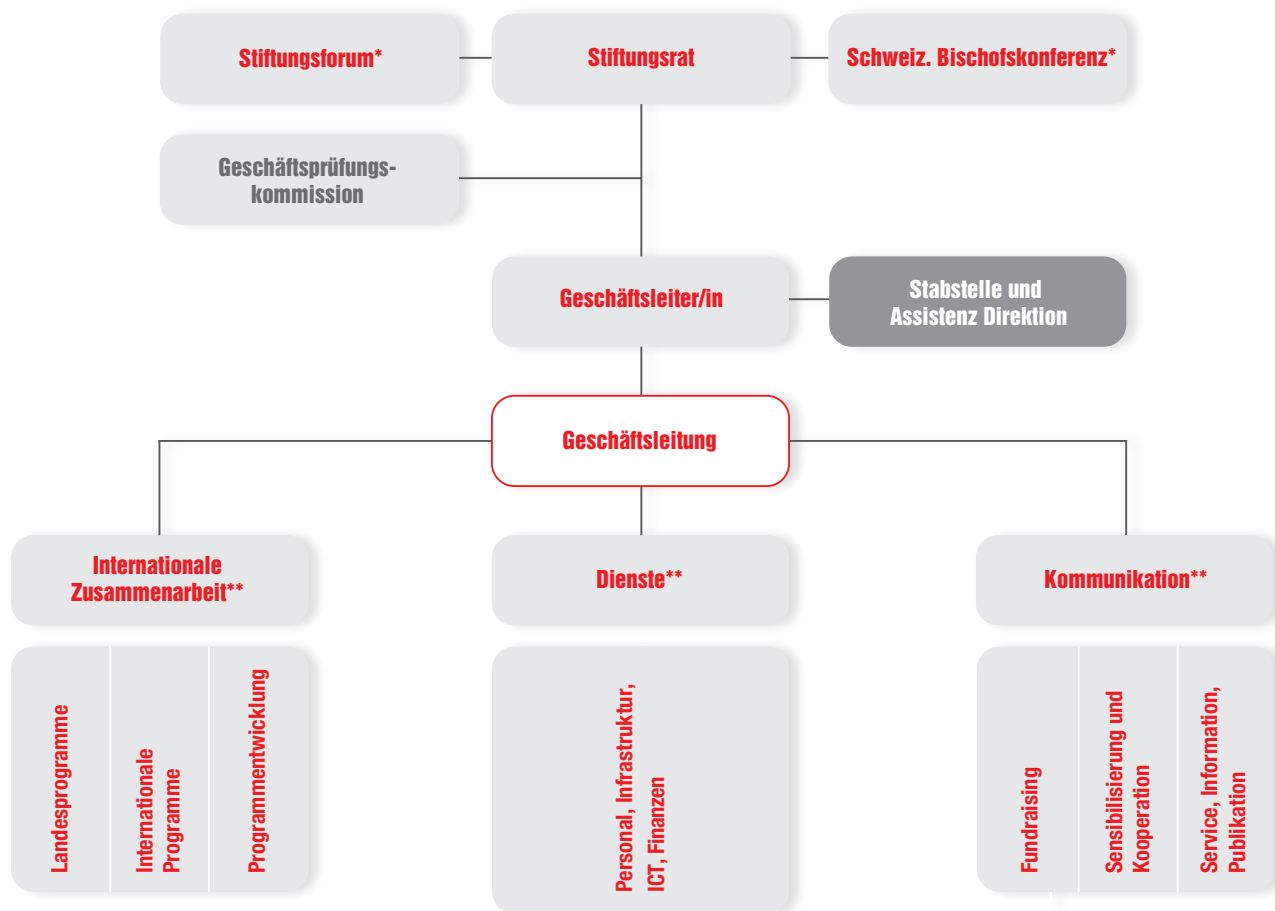
Bernd Nilles, Geschäftsleiter

## **Zweck der Organisation**

Die Stiftung *Fastenopfer* hat zum Zweck:

- die Arbeit der Kirche und Projekte von Entwicklungsorganisationen zugunsten wirtschaftlich und sozial benachteiligter Menschen weltweit zu unterstützen, mit Schwergewicht auf Afrika, Asien und Lateinamerika (Pastoral- und Entwicklungszusammenarbeit);
- Mittel bereitzustellen, um in Zusammenarbeit mit der Bischofskonferenz und den staatskirchenrechtlichen Organisationen pastorale Projekte für die Arbeit der Kirche in der Schweiz zu unterstützen (Inlandsaufgaben);
- sich an der entwicklungspolitischen Meinungs- und Entscheidungsbildung zu beteiligen;
- durch Information und Bewusstseinsbildung in ökumenischer Zusammenarbeit die weltweite Solidarität der Schweizer Bevölkerung zu fördern;
- durch Anregungen und Bildungsunterlagen einen Beitrag zur Gestaltung der Fastenzeit zu leisten.

# Struktur des Fastenopfers



(Stand 31.12.2019)

Arbeitsorte: Hauptsitz Luzern, Bureau Romand Lausanne, Ufficio Svizzera Italiana Lugano

\* Das Stiftungsforum wählt sieben bis neun Mitglieder des Stiftungsrats, die Schweizerische Bischofskonferenz ernennt zwei Mitglieder.

\*\* Die Bereichsleitung ist Mitglied der Geschäftsleitung.

## Gremien 2019

### Stiftungsforum

Dr. Lucrezia Meier-Schatz,  
Präsidentin, Alt-Nationalrätin (seit  
13.11.2006)

### Stiftungsrat

Bischof Dr. Felix Gmür, Präsident,  
Bischof von Basel (seit 1.7.2013)  
Eric Sottas, Vizepräsident,  
Jurist (seit 1.8.2011)  
Andrea Koster Stadler, Seelsorgerin und  
Co-Leiterin Pfarrei Sempach  
(seit 19.5.2008)  
Dominique Rossier-Musso, Lehrbeauftragte  
IHEID Uni Genf (seit 1.12.2011)  
Luigi Pedrazzini, Advokat, Journalist,  
Verwaltungsrat der SRG SSR  
(seit 1.1.2014)  
Anne Seydoux-Christe,  
Mitglied Parteipräsidium CVP, Ständerätin  
(seit 1.7.2014)

Beat Curau-Aeppli,  
Unternehmensleiter Curau AG (seit  
1.7.2014)  
Peter Niggli, Publizist, ehemals Ge-  
schäftsführer Alliance Sud (seit 27.5.2015)  
Dr. jur. Hansruedi Stadler-Ineichen,  
Alt-Ständerat, Rechtsanwalt und Notar  
(seit 1.1.2018)  
Renata Asal-Steger, Präsidentin RKZ,  
Synodalrätin Röm.-kath. Landeskirche  
Kt. Luzern (seit 15.6.2018)  
Dr. Claudius Luterbacher, Kanzler des  
Bistums St. Gallen, Jurist (seit 1.1.2019)

### Geschäftsprüfungskommission

Dr. Esther Müller, Verwaltungsdirektorin  
Universität Luzern (seit 1.1.2012)  
Peter Briker, Geschäftsleiter Bripol AG  
Treuhand, Altdorf (seit 9.11.2016)  
Marcel Hurschler, Ökonom, CFO  
Luzerner Kantonalbank, Luzern  
(seit 7.11.2017)

### Geschäftsleitung

Bernd Nilles, Geschäftsleiter  
(seit 19.4.2017)  
Matthias Dörnenburg, Bereichsleitung  
Kommunikation (seit 1.4.2001)  
Markus Brun, Bereichsleitung Interna-  
tionale Zusammenarbeit (seit 1.3.2006)  
und Stellvertretender Geschäftsleiter seit  
(1.10.2018)  
Miriam Troxler, Bereichsleitung Infra-  
struktur und Dienste (seit 1.12.2017)

Per 1.3.2019 hat *Fastenopfer* die Ge-  
schäftsleitung als Teil der erwähnten  
Reorganisation verkleinert. Wir danken  
Sonja Kaufmann und Daniel Hostettler für  
ihre langjährige Mitarbeit in der GL.

Sonja Kaufmann, Co-Bereichsleitung  
Kommunikation (20.11.2014 – 28.2.2019)  
Daniel Hostettler, Co-Bereichsleitung  
Internationale Zusammenarbeit  
(15.5.2016 – 28.2.2019)



**FASTENOPFER  
ACTION DE CARÊME  
SACRIFICIO QUARESIMALE**

---

Alpenquai 4  
6002 Luzern  
+41 41 227 59 59  
mail@fastenopfer.ch  
www.fastenopfer.ch  
www.facebook.com/fastenopfer  
PC 60-19191-7  
IBAN CH16 0900 0000 6001 9191 7

Avenue du Grammont 7  
1007 Lausanne  
+41 21 617 88 81  
actiondecareme@fastenopfer.ch  
www.actiondecareme.ch  
CCP 10-15955-7  
IBAN CH31 0900 0000 1001 5955 7

Via Cantonale 2 A  
6901 Lugano  
+41 91 922 70 47  
lugano@fastenopfer.ch  
www.sacrificioquaresimale.ch  
CCP 60-19191-7  
IBAN CH16 0900 0000 6001 9191 7